



Skidåkning i Tomasboda

Sammanställning av räknare vintern 2010-2011
på skidspåren i Kilsbergen

Thomas Eriksson

Inledning

Under vintern 2010-2011 mätte Regionförbundet Örebro antalet skidåkare som passerar Kilsbergsstugan vid byn Tomasboda i Kilsbergen.

Kilsbergsstugan är ett mycket populärt utflyktsmål och en av centralpunkterna i Kilsbergen. Den ligger 12 km norr om friluftsanläggningen Ånnaboda och tre km söder om friluftsanläggningen Blankhult.

I Kilsbergsstugan bedrivs servering varje söndag sedan 1928. Serveringen öppnar vecka 44 och slutar vecka 16.

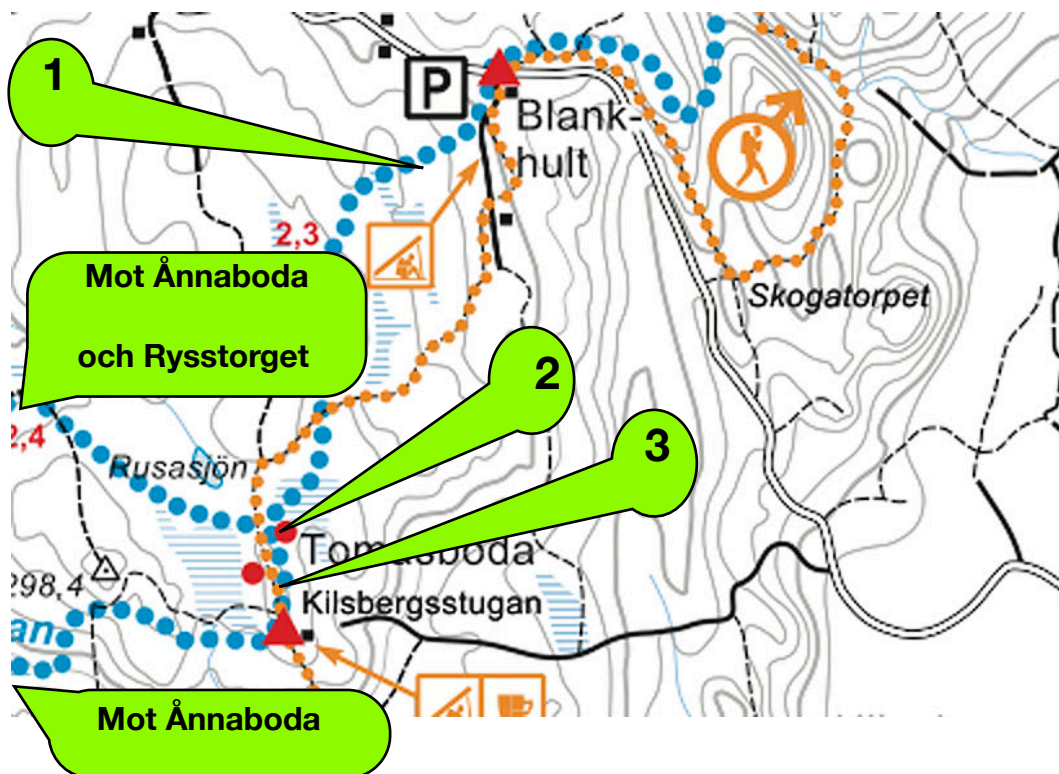
Metod

Skidåkarna mäts genom att en elektronisk räknare, bestående av två delar, skruvas fast i ett träd på var sin sida om skidspåret. Räknaren noterar att en person passerat när en radiovåg mellan de båda räknarna bryts. Räknarna, som är batteridrivna sattes upp vecka 51 2010 och togs ned vecka 13 2011.

När räknarna tagits ned töms de på sin information. Informationen förs över till dator. Data som finns är antal registreringar uppdelat på fyratimmarsintervaller varje dag.

Registrering och förutsättningar

Räknarna innehåller känslig elektronisk utrustning. Under vintern har varje räknare fått nya batterier en gång för att säkerställa att de inte tar slut. Detta var första gången Regionförbundet använde räknare på vintern. I vanliga fall används räknarna för att mäta antalet räknare som vandrar Bergslagsleden. Sammantaget har räknarna fungerat bra och vi har endast behövs göra några korrigeringar för data som varit tveksamma eller på annat sätt avvikit från det förväntade. Till exempel tror vi att ymnigt snöfall vid ett par tillfället har gjort att räknarna registrerat.



Placering av räknarna

Räknarna placerades på tre ställen. Den första räknaren (1) sattes några hundra meter in på skidspåret som leder till Tomasboda. Den registrerar i första hand skidåkare som startar i Blankhult. I andra hand registrerar den också skidåkare som kommer från Tomasboda och fortsätter den "långa rundan" mot Kvarnsjörkorset och Skrikarboda.

Under normala förhållande är det en del skidåkare som tar denna långa rundan, men denna säsong drevs timmer norr om Blankhult, varför skidspåret inte kunde spåras. Detta gör att det inte var många som just under denna säsong sökte sig norrut från Blankhult, varför vi med viss säkerhet kan säga att de flesta som räknaren registrerade åkte fram och tillbaka från Blankhult, och i de flesta fall också passerade Tomasbodastugan. (även om det är möjligt att åka rakt västerut mot Rysstorget och Lisselängen när man kommer till Tomasboda och fortsätta norrut förbi Skrikarboda och tillbaka till Blankhult)

Den andra (2) och tredje (3) räknaren placerades i byn Tomasboda. Som skidåkare kommer man fram till byn och väljer i en korsning att åka mot Rysstorget och ner mot Ånnaboda, eller att åka fram till Kilsbergsstugan och antingen vända tillbaka, eller fortsätta mot Ånnaboda den "branta" vägen nedför. Räknare 2 och 3 sattes med några hundra meters mellanrum. Tanken var att vi skulle få två räknare som registrerade samma antal skidåkare. Dels för att få säkra mätningar om någon räknare slutade fungera, dels se om de räknade lika.



Kilsbergsstugan i Vinterskrud. Foto: Thomas Eriksson

Resultat

Räknare 3, som satt några hundra meter från Tomasboda visar på 8 531 registreringar under perioden. Den räknare (Räknare 2) som satt i korset några hundra meter norrut visar på 10 809 registreringar, vilket är ca 25 procent fler än räknare 3.

Räknare 1, som satt nära Blankhult hade under samma period 6026 registreringar.

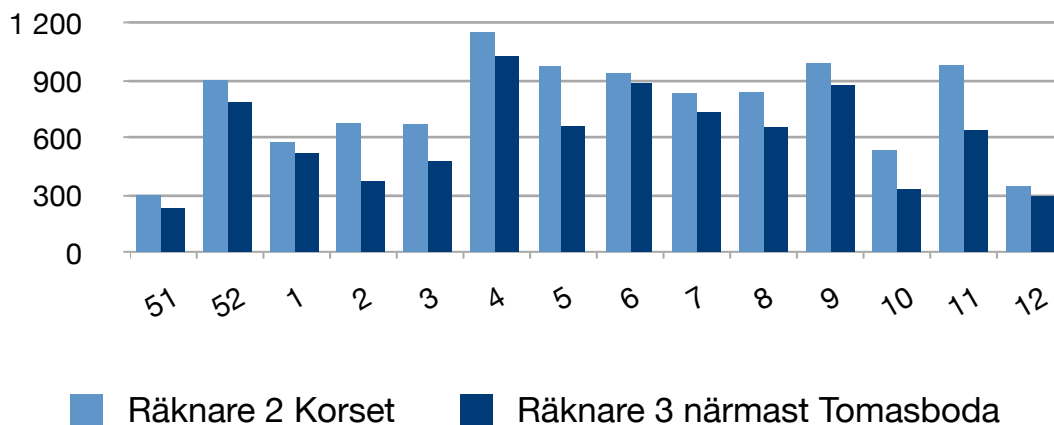


Diagram 1. Y-axeln visar antal registreringar på en mått säsong. X-axeln registreringar per vecka under säsongen.

Om vi antar att de flesta som startade i Blankhult åkte ända fram till Tomasboda och sedan också återvände till Blankhult blir resultatet att omkring 3 000 skidåkare passerade räknaren i Blankhult under säsongen.

Om vi jämför detta med räknare 3 som satt närmast Tomasboda och visade omkring 8 500 registreringar kan vi göra antagandet att omkring 2 500 personer ytterligare passerade Tomasboda under säsongen, de flesta av dem har antagligen startat i Ånnaboda. (Vi antar att dessa 2 500 personer passerar endast en gång, d v s inte åker fram och tillbaka).

Vi kan därför säga att omkring 5 000 personer passerat byn Tomasboda under säsongen.

Att räknare 3 visar på 25 procent fler registreringar är lite märkligt och vi har försökt hitta förklaringar till detta. En förklaring kan vara att räknaren satt lite för lågt med tanke på säsongens snödjup och registrerade också snörörelser i marknivå. En annan förklaring kan vara att skidåkarna "står och hänger" i korset, som gärna blir lite av en samlingspunkt. Pratar och kanske åker några meter in mot Tomasboda och passerar därvid räknaren.

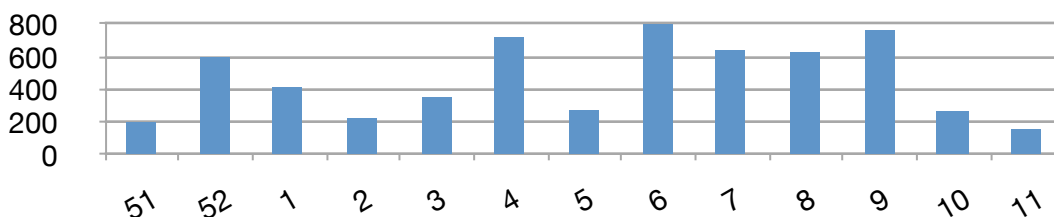


Diagram 2. Y-axeln visar antal registreringar per vecka för räknare 1 i Blankhult.. X-axeln visar veckor.

Diagrammen visar att antalet registreringar är tämligen jämnt fördelade under säsongen med en ökning under julhelgerna och sedan en minskning i januari, för att sedan öka i februari-mars.

Tre fjärdedelar (74 procent) passerar räknarna på helgen, medan en fjärdedel passerar under veckorna.

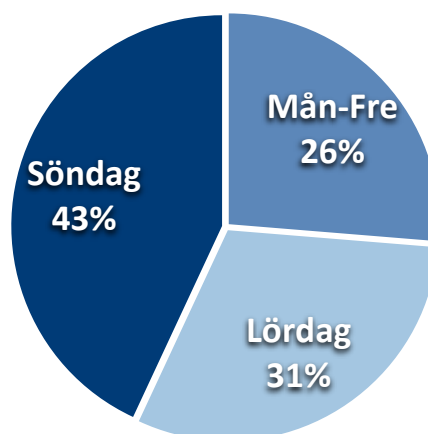


Diagram 3 . Fördelning på veckodagar. Alla värden sammanräknade.



Säsongen bjöd på fin skidåkning i välpistade spår. Foto: Thomas Eriksson

Servering i Tomasboda

Serveringen har funnits i Kilsbergsstugan varje år sedan 1928. Sedan många år tillbaka driver NSF-scouterna i Örebro serveringen. Föreningen har serveringen öppen varje söndag mellan 10.00 och 16.00. Serveringen startar vecka 44 och slutar vecka 16. Veckorna i början och slutet har inte medtagits i denna statistik och serveringen under dessa veckor har varit mycket blygsam.

För att komplettera statistiken från räknarna har vi jämfört med den statistik som NSF-scouterna för, där de räknar hur många personer som varje söndag kommer i stugan. Personalen har i uppgift att räkna de personer som kommer in i stugan. De flesta köper också kaffe eller något annat av det som finns att tillgå.

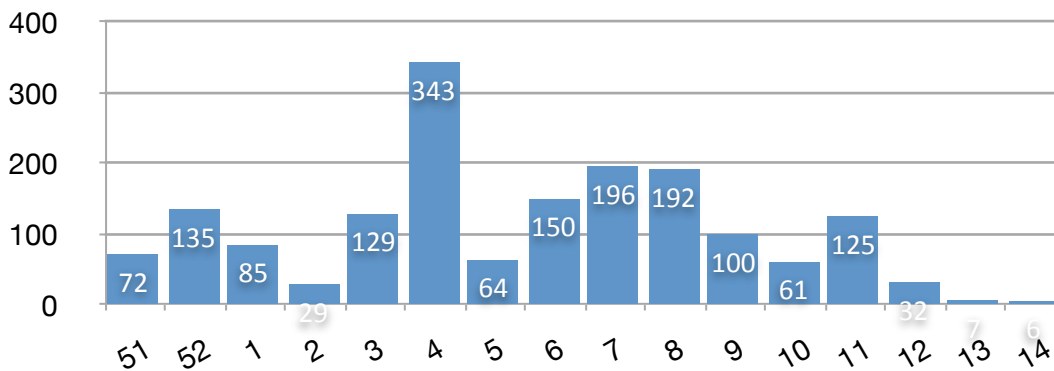


Diagram 4 . Antalet besökare i Tomasbodastugan säsongen 2010-2011. Y-axeln visar antalet inräknade besökare/gäster. X-axeln visar veckor.

Sammanlagt registrerade personalen 1726 gäster i stugan. Detta att jämföra med de 3 000 registreringar som räknarna från Blankhult visade, vilket stämmer tämligen bra överens, eftersom man får anta att en del skidåkare endast passerar stuga utan att gå in.

Serveringen är mycket väderberoende. En fin, solig söndag lockar mer skidåkare än en mulen dag. Rekordet för alla år slogs under denna säsong 29 januari 2011. Då hade personalen 343 serveringar!

Antalet gäster i Tomasboda håller sig ganska konstant genom åren, även om det givetvis varierar om det finns snö eller inte. Diagrammet nedan visar på serveringsstatistiken de senaste tio åren.

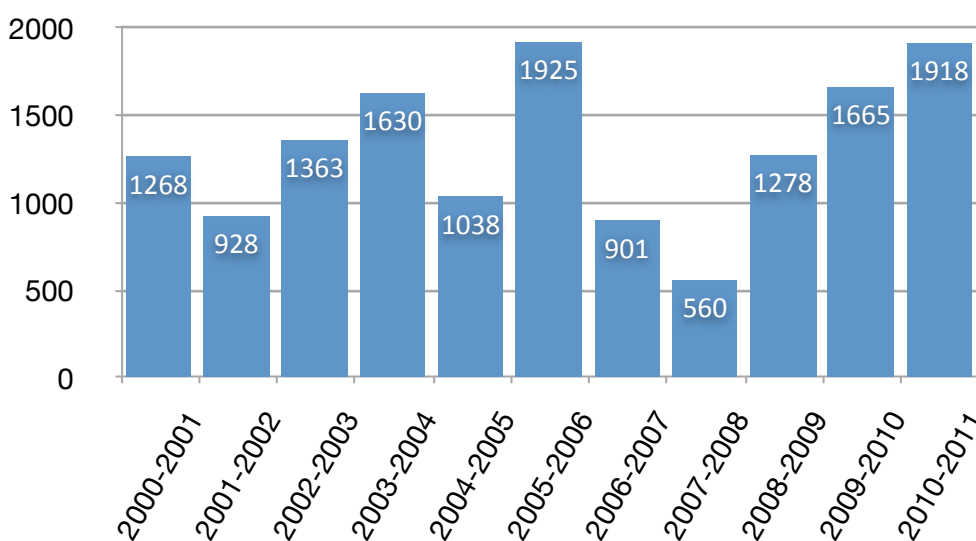


Diagram 5: Servering i Kilsbergsstugan de senaste tio åren.

Slutsats

Under säsongen passerade mellan omkring 5 000 personer Tomasboda. 3000 av dem startade i Blankhult och omkring 2 500 kom till största delen antagligen från Ånnaboda. Omkring 1 700 personer serverades kaffe i stugan.

Ett genomsnitt av de tio bästa helgerna visar att över 200 personer startar från Blankhult varje helg. Bästa helgerna var 28-29 och 12-13 februari då omkring 350 personer startade i Blankhult. Då tillkommer också omkring 200 personer som passerade räknaren i Tomasboda. Söndagen 29 januari serverade personalen 343 gäster. Genomsnittet för de tio bästa serverings-söndagarna i Tomasboda är 150 gäster.

Kilsbergsstugan är en av Sveriges äldsta friluftsanläggningar. Dess unika historia med en regelbunden kaffeservering sedan 1928 är helt enastående. Generationer av skidåkare har mötts i Kilsbergsstugan för en stunds avkoppling och samvaro.

Till Kilsbergsstugan hittar många grånande seniorer, som besökt stugan i över 50 år. En av besökarna jag pratade med i vintras besökte stugan första gången 1938 tillsammans med sina storebröder. Han har sedan varit stugan trogen varje år sedan dess.

Men Kilsbergsstugan är också för många en inkörsport för längdskidåkning. Tre kilometer är en lagom etapp för en femåring, särskilt om man kan locka med saft och bulle i stugan. Varje år hittar nya generationen ut i skidspåren. Många av de barnfamiljer som nu besöker stugan har själva kanske



kommit dit första gången som passagerare i en skidpulka!

Längdskidåkning verkar ha framtiden för sig. De välsköta långspåren lockar varje år nya ungdomar, som kanske inte är uppväxta med längdskidåkning, men hittar intresset när de kommer upp i 20-årsålder. Flera av de samtal jag haft under säsongen har varit med denna grupp.

Tomasboda är en oas i Kilsbergen. Den nya raststugan "vandrarens kapell" har blivit välbemött och är ett naturligt stopp på sommarens vandring. Vindskydden är välsköta, friskt vatten finns i brunnarna och planer finns på att ytterligare utveckla området med bemanning sommartid och enklare boende.

Att kunna ha bemanning skapar också förutsättningar att kunna beta området med exempelvis får eller kor sommartid. Genom bete och slåtter kan det öppna landskapet bevaras och utvecklas ytterligare.

Intressant vore att till nästa säsong fortsätta att räkna skidåkare som startar i Ånnaboda, t ex ha två räknare (för att kunna få säkra värden) någon kilometer norrut från starten efter den långa nedförsbacken, samt två räknare ute på Kartlamossen och registrera åkare som passerar mellan Lisselängen och Ånnaboda.

Tomasboda och Kilsbergsstugan är något unikt för oss som bor i Örebroregionen.

